



Australian Government

# NATIONAL BOWELCANCER SCREENING PROGRAM



## កូនសៀវភៅព័ត៌មាន

ខ្សែទូរសព្ទជំនួយអំពីការប្រុងប្រយ័ត្ន  
1800 930 998

ខ្សែទូរសព្ទផ្តល់ព័ត៌មានអំពីកម្មវិធី  
1800 118 868



|  |    |
|--|----|
| អំពីកម្មវិធីថ្នាក់ជាតិស្ត្រីពិនិត្យមើលជំងឺមហារីកពោះវៀន ..... | 3  |
| ជំងឺមហារីកពោះវៀន .....                                       | 5  |
| កញ្ចប់សម្ភារៈធ្វើតេស្តរបស់លោកអ្នក .....                      | 9  |
| ការស្ត្រីពិនិត្យមើលផ្នែកខាងក្នុងនៃពោះវៀនធំ .....             | 13 |
| បញ្ជីរបស់កម្មវិធី .....                                      | 14 |
| ត្រូវការជំនួយឬ? .....  | 20 |

## រក្សាសិទ្ធិចម្លង

© 2017 កុំមិនវិលវិលនៃប្រទេសអូស្ត្រាលីកំណត់ដោយក្រសួងសុខាភិបាល

កិច្ចការនេះគឺមានការរក្សាសិទ្ធិចម្លង។ លោកអ្នកអាចចម្លង បោះពុម្ព ទាញយក ដាក់តាំង និងផលិតឡើងវិញផ្នែកនៃកិច្ចការនេះ ឬក៏ចម្លងនេះទាំងមូលតាមទម្រង់មួយដែលមិនមានការកែប្រែ សម្រាប់ការប្រើប្រាស់ជាមួយកម្មវិធីផ្ទាល់ខ្លួន ឬប្រសិនបើលោកអ្នកជាផ្នែកនៃស្ថាប័នមួយ សម្រាប់ការប្រើប្រាស់ផ្ទៃក្នុងនៅក្នុងស្ថាប័នរបស់ខ្លួន ក៏ប៉ុន្តែលុះត្រាតែ លោកអ្នកនឹងស្ថាប័នរបស់លោកអ្នក។

- (a) មិនប្រើប្រាស់ការចម្លងនោះ ឬការផលិតឡើងវិញនោះសម្រាប់គោលបំណងពាណិជ្ជកម្មណាមួយ និង
- (b) រក្សាទុកកំណត់សម្គាល់ការរក្សាសិទ្ធិចម្លងនេះ និងកំណត់សម្គាល់មិនទទួលខុសត្រូវ ទាំងអស់ ដែលជាផ្នែកនៃការចម្លង ឬការផលិតឡើងវិញនោះ។

ក្រៅពីសិទ្ធិនានាដែលបានអនុញ្ញាតដោយច្បាប់រក្សាសិទ្ធិចម្លងឆ្នាំ 1968 (Cth) ឬដែលបានអនុញ្ញាតដោយកំណត់សម្គាល់ការរក្សាសិទ្ធិចម្លងនេះ សិទ្ធិនានាផ្សេងទៀតត្រូវបានរក្សាទុក រួមមាន (មិនកម្រិតកំណត់កែចំពោះ) សិទ្ធិទាំងអស់ខាងផ្នែកពាណិជ្ជកម្ម។

សំណើសុំ ឬការសើសូនានាទាក់ទងនឹងការផលិតឡើងវិញ និងសិទ្ធិនានាផ្សេងទៀត ដើម្បីប្រើប្រាស់ ត្រូវបញ្ជូនទៅសាខាទំនាក់ទំនង នៃក្រសួងសុខាភិបាល តាម GPO Box 9848, Canberra ACT 2601, ឬតាមរយៈអ៊ីម៉ែលទៅកាន់ [copyright@health.gov.au](mailto:copyright@health.gov.au)

កូនសៀវភៅព័ត៌មាននេះមិនអាចមានលក្ខណៈលំអិតនិងគ្រប់ជ្រុងជ្រោយ ទេ តែមានគោលបំណងជា សៀវភៅមគ្គុទ្ទេសក៍មួយ ប៉ុណ្ណោះ។ វាមិនដាក់ជំនួសដំបូន្មានខាងវេជ្ជសាស្ត្រសម្រាប់បុគ្គលម្នាក់ៗទេ ហើយប្រសិនបើលោកអ្នកមានការព្រួយបារម្ភណាមួយអំពីសុខភាពរបស់លោកអ្នក ឬមានសំណួរនានាបន្ថែមទៀត លោកអ្នកគួរលើកយកសំណួរទាំងនោះទៅពិភាក្សាជាមួយនឹងវេជ្ជបណ្ឌិតរបស់លោកអ្នក។



ហេតុអ្វីបានជាលោកអ្នកគួរធ្វើតេស្ត

- ការធ្វើតេស្តនេះអាចជួយសង្គ្រោះជីវិតរបស់លោកអ្នកបាន
- ការធ្វើតេស្តជួយឲ្យយើងឆាប់រកឃើញ ជំងឺមហារីកពោះវៀន
- ជំងឺមហារីកពោះវៀនអាចវិវត្តន៍ដោយគ្មានរោគសញ្ញាណាមួយឡើយ
- ហានិភ័យនៃជំងឺមហារីកពោះវៀន កើនឡើងលឿនចាប់ពីអាយុ 50 ឆ្នាំទៅ។
- ដំណឹងល្អគឺថា ប្រសិនបើឆាប់រកឃើញ ក្នុងជំងឺមហារីកពោះវៀនចំនួនដប់ មានប្រាំបួនអាចព្យាបាលបានជោគជ័យ។
- វេជ្ជបណ្ឌិតទាំងឡាយផ្តល់អនុសាសន៍ឱ្យធ្វើតេស្តនៅផ្ទះជា រៀងរាល់ពីរឆ្នាំម្តង ចាប់ពីអាយុ 50—74 ឆ្នាំ

ឱកាសនៃការមានជំងឺ  
មហារីកពោះវៀនកាន់តែកើន  
ឡើងចាប់ពីអាយុ

50  
ឆ្នាំទៅ



**តើនរណាខ្លះដែលគួរធ្វើតេស្ត?**

- ✓ ស្ទើរតែមនុស្សគ្រប់រូប ដែលមានអាយុ 50 — 74 ឆ្នាំ
- ✓ ទាំងស្រ្តី និងបុរស
- ✓ សូម្បីមនុស្សដែលមានសុខភាពល្អក៏ដោយ- អាយុគឺជាកត្តាធ្វើឲ្យមានហានិភ័យធំបំផុតសម្រាប់ជំងឺមហារីកពោះវៀន
- ✓ មនុស្សដែលបានធ្វើតេស្តពីមុនហើយ - វេជ្ជបណ្ឌិត ផ្តល់អនុសាសន៍ឱ្យឆ្លុះពិនិត្យមើល ជារៀងរាល់ពីរឆ្នាំម្តង។

- ប្រសិនបើអ្នកមានរោគសញ្ញា ឬមានប្រវត្តិ ជំងឺមហារីកពោះវៀនច្រើនក្នុងក្រុមគ្រួសារ (សូមមើលផ្នែកជំងឺមហារីកពោះវៀន ទំព័រទី 6) សូមពិគ្រោះជាមួយវេជ្ជបណ្ឌិតរបស់លោកអ្នកឱ្យបានឆាប់ ដែលអាចធ្វើទៅបាន អំពីប្រភេទនៃការធ្វើ តេស្ត ដែលលោកអ្នកអាចត្រូវការ។
- លោកអ្នកអាចមិនត្រូវការធ្វើតេស្ត ប្រសិនបើលោកអ្នកមាន ការឆ្លុះពិនិត្យមើលផ្នែកខាងក្នុងនៃពោះវៀន ជំនាន់ក្មេងរយៈពេលពីរឆ្នាំកន្លងទៅ ឬកំពុងតែជួបវេជ្ជបណ្ឌិតរបស់លោកអ្នកស្តីអំពីបញ្ហានានាទាក់ទងនឹងពោះវៀន។

**តើការធ្វើតេស្តរកមើលអ្វីខ្លះ?**

- ការធ្វើតេស្តឆ្លុះពិនិត្យមើល ស្លាកស្នាមតូចៗនៃឈាមនៅក្នុងចលនាពោះវៀន (លាមក) របស់មនុស្សដែលមិនមានរោគសញ្ញា។
- ជំងឺមហារីកពោះវៀន ឬ ដុំប្លង់ដូង (ដុំពកតូចៗ) អាចរីកលូតលាស់នៅលើជញ្ជាំងខាងក្នុងនៃពោះវៀន។ ជាញឹកញយចំនួនកិច្ចក្នុងនៃឈាមលេចចេញពីការរីកលូតលាស់ដុំទាំងនេះ ហើយគេអាច ឃើញនៅក្នុងលាមកនៅមុនពេលគេឃើញមានរោគសញ្ញាណាមួយ។
- ដុំប្លង់ដូងមិនមែនជាជំងឺមហារីក ទេ កំប៉ុន្តែយូរទៅអាចវិវត្តន៍ទៅជាជំងឺមហារីកក្នុងពេលណាមួយ។ ដុំទាំងនេះអាចងាយស្រួលយកចេញបាន ហើយកាត់បន្ថយហានិភ័យនៃការកើតជំងឺមហារីកពោះវៀន ដែលកំពុងតែ វិវត្តន៍។
- ប្រសិនបើឈាមត្រូវបានរកឃើញនៅក្នុងសំណាកគំរូរបស់លោកអ្នក វាអាច ដោយសាររឿងមួយចំនួនជាងជំងឺមហារីក កំប៉ុន្តែលោកអ្នកនឹងត្រូវទៅជួបវេជ្ជបណ្ឌិតរបស់លោកអ្នកដើម្បីពិភាក្សាអំពីលទ្ធផលនោះ។ វេជ្ជបណ្ឌិតរបស់លោកអ្នកអាចផ្តល់អនុសាសន៍ឱ្យធ្វើការឆ្លុះពិនិត្យមើលផ្នែកខាងក្នុងនៃពោះវៀនធំ ដើម្បីរកមើលបុព្វហេតុនៃការហូរឈាម (សូមមើលផ្នែកការឆ្លុះពិនិត្យមើលផ្នែកខាងក្នុងនៃពោះវៀនធំ ទំព័រ 13)។

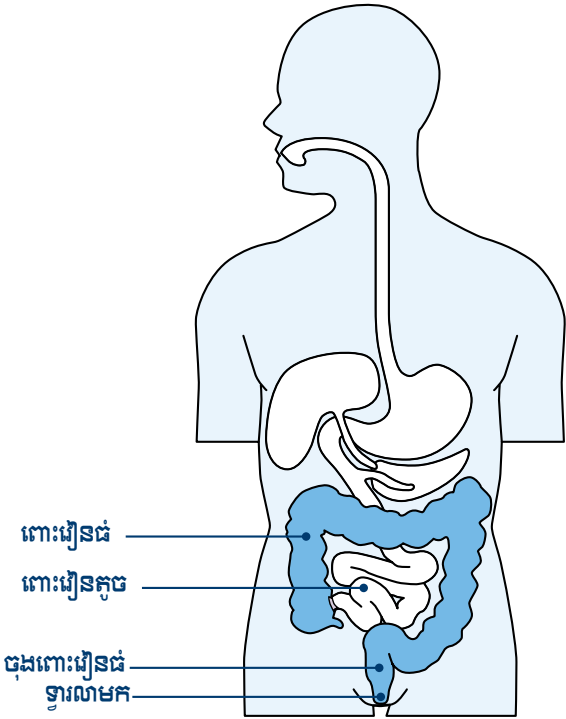


តើពោះវៀនរបស់លោកអ្នកធ្វើអ្វីខ្លះ

ពោះវៀនរបស់លោកអ្នកជាផ្នែកនៃប្រព័ន្ធរំលាយអាហាររបស់លោកអ្នក។ ផ្នែកនេះនៃរាងកាយរបស់លោកអ្នក រំលាយម្ហូបអាហារ និងបញ្ជូនវាចេញទៅក្រៅរាងកាយរបស់លោកអ្នកនៅក្នុងចលនាពោះវៀន (លាមក)។

ពោះវៀនរបស់លោកអ្នកមានបីផ្នែក៖

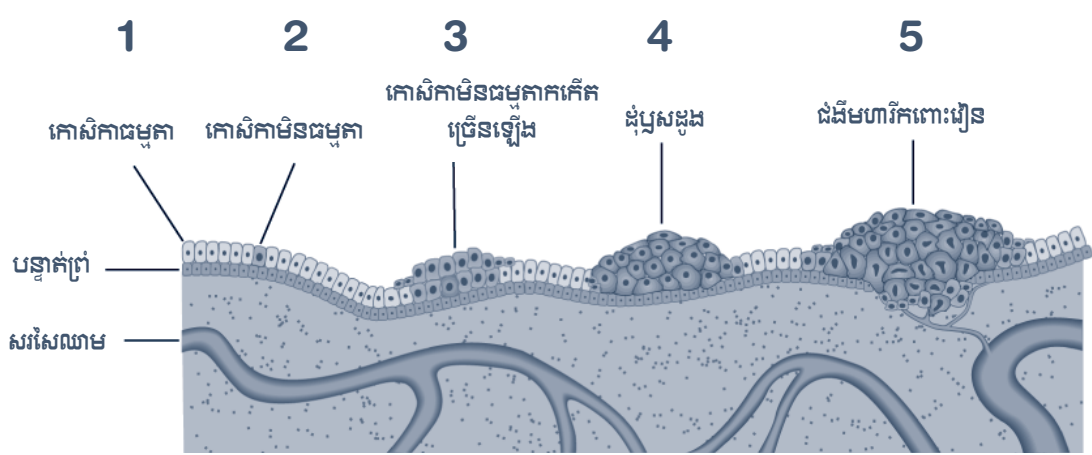
- ពោះវៀនតូច – ដែលស្រូបសារធាតុចិញ្ចឹមពីម្ហូបអាហារដែលបានបំបែកហើយ
- ផ្នែកពោះវៀនធំ (ពោះវៀនធំ) – ដែលស្រូបទឹកជាសំខាន់
- ចុងពោះវៀនធំ – ដែលស្តុកទុកលាមករហូតដល់ពេលត្រូវ បញ្ជូនចេញពីរាងកាយឆ្លងតាមទ្វារលាមក (ទ្វារលាមក)។



តើជំងឺមហារីកពោះវៀនគឺជាអ្វី?

- ជំងឺមហារីកពោះវៀនភាគច្រើនកើតនៅក្នុងផ្នែកពោះវៀនធំ (ពោះវៀនធំ)
- ជំងឺមហារីកពោះវៀនភាគច្រើនកើតពីដុំតូចៗ ដែលដុះ ហៅថាដុំប្លូស្ទូងនៅក្នុងជាលិកាក្រាលពោះវៀន
- មិនមែនដុំប្លូស្ទូងទាំងអស់សុទ្ធតែក្លាយទៅជាជំងឺមហារីកនោះទេ
- ការកាត់យកចេញដុំប្លូស្ទូង បន្ថយហានិភ័យនៃជំងឺមហារីកពោះវៀនរបស់លោកអ្នក

**ដំណាក់កាលនានានៃជំងឺមហារីកពោះវៀន**



**តើរោគសញ្ញានៃជំងឺមហារីកពោះវៀនមានអ្វីខ្លះ?**

ជំងឺមហារីកពោះវៀនអាចវិវត្តន៍ដោយគ្មានបង្ហាញរោគសញ្ញាណាមួយទេ។ ហេតុនេះហើយបានជាវាជាការសំខាន់ដើម្បីឆ្លុះពិនិត្យមើលជារៀងរាល់ពីរឆ្នាំ ម្តង។ រោគសញ្ញាអាចរួមមាន៖

- ឈាមនៅក្នុងទឹកនោម នៅក្នុងលាមក ឬនៅក្នុងបានបង្កន់
- ការផ្លាស់ប្តូរក្នុងពេលថ្ងៃ និងជាប់រហូតនៅក្នុងការបត់ដើងជំរុំរបស់លោកអ្នក ដូចជាលាមកកាន់តែទន់និង/ឬប្រសិនបើអ្នកត្រូវការដុះច្រើនជាញឹកញយច្រើនជាងធម្មតា
- ការអស់កម្លាំងឬស្រកទម្ងន់ដោយគ្មានមូលហេតុ
- ការឈឺក្រពះ

**ចូរដឹងអំពីរោគសញ្ញា៖**

- ប្រសិនបើលោកអ្នកសង្កេតឃើញរោគសញ្ញាណាមួយនៃបញ្ហារោគសញ្ញាទាំងនេះ វាមិនមានន័យលោកអ្នកមានជំងឺមហារីកពោះវៀននោះទេ ក៏ប៉ុន្តែវាជាការសំខាន់ណាស់ដែលអ្នកត្រូវនិយាយជាមួយវេជ្ជបណ្ឌិតរបស់លោកអ្នក។
- ជំងឺមហារីកពោះវៀនអាចប៉ះពាល់ដល់មនុស្សដែលមានអាយុក្រោម 50 ឆ្នាំផងដែរ ដូច្នេះត្រូវធ្វើឱ្យប្រាកដថាសមាជិកក្រុមគ្រួសារ និងមិត្តភក្តិទាំងអស់របស់លោកអ្នកដឹងអំពីរោគសញ្ញាទាំងនេះ និងនិយាយជាមួយវេជ្ជបណ្ឌិតរបស់ពួកគេ ប្រសិនបើពួកគេមានការព្រួយបារម្ភ។

ការបង្ហាញនៅលើទំព័រទី 5 និង ទី 6 ត្រូវបានស្រង់ចេញ ពីការបង្ហាញដើមពីរបៀបបង្ហាញមួយរបស់ក្រុមប្រឹក្សាជំងឺមហារីករដ្ឋ Victoria ។

**លោកអ្នកអាចប្រឈមនឹងហានិភ័យខ្ពស់នៃជំងឺមហារីកពោះវៀនប្រសិនបើអ្នក៖**

- មានអាយុលើសពី 50 ឆ្នាំ
- លើសទម្ងន់
- មានការកម្រិតអាហារដែលសម្បូរជាងទៅដោយ សាច់ក្រហម និងសាច់ដែលបានកែច្នៃ (ឧទាហរណ៍ សាច់ជ្រូកប្រឡាក់(បេកិន) សាច់ក្រក)
- បរិភោគអាហារដែលពុំសូវមាន បន្លែ ផ្លែឈើ សណ្តែក និងគ្រាប់ធញ្ញជាតិទាំងមូល (ឧទាហរណ៍ នំប៉័ងធ្វើពីម្សៅ លាយគ្រាប់ស្រូវសាលីទាំងមូល អង្ករពណ៌ត្នោត)
- ការជក់បារី
- ផឹកគ្រឿងស្រវឹង
- មានជំងឺរលាកពោះវៀន (ឧទាហរណ៍ ជំងឺ Crohn ឬរោគដំបៅរលាកផ្សារក្នុងពោះវៀនធំ)
- ធ្លាប់ មានពកដុះសាច់ដែលមិនមែនជាជំងឺមហារីកនៅក្នុងពោះវៀន
- មានប្រវត្តិគ្រួសារខ្លាំងនៃជំងឺមហារីកពោះវៀនច្រើន ក្នុងក្រុមគ្រួសារ។

**តើអ្វីទៅដែលហៅថា ប្រវត្តិគ្រួសារខ្លាំងនៃជំងឺមហារីកពោះវៀន?**

ប្រវត្តិគ្រួសារខ្លាំងនៃជំងឺមហារីកពោះវៀនគឺ ប្រសិនបើ៖

- ⇒ បងប្អូនជិតជិត ( ឪពុកម្តាយ បងប្អូនប្រុស បងប្អូនស្រី ឬកូន) ដែលបានវិវត្តន៍មានជំងឺមហារីកពោះវៀននៅអាយុក្មេង (ក្រោមអាយុ 55 ឆ្នាំ) ឬ
- ⇒ បងប្អូនជិតជិតច្រើនជាងមួយនាក់ នៅក្នុងគ្រួសាររបស់លោកអ្នក ធ្លាប់មានជំងឺមហារីកពោះវៀននៅពេលអាយុណាមួយ។

ប្រសិនបើលោកអ្នកគិតថាលោកអ្នកមានប្រវត្តិគ្រួសារ ខ្លាំងនៃជំងឺមហារីកពោះវៀន សូមនិយាយជាមួយវេជ្ជបណ្ឌិតរបស់លោកអ្នក អំពីហានិភ័យរបស់លោកអ្នកក្នុងការទទួលបានជំងឺនេះ ហើយថាតើគេស្ត្រីខ្លះដែលត្រឹមត្រូវសម្រាប់លោកអ្នក។

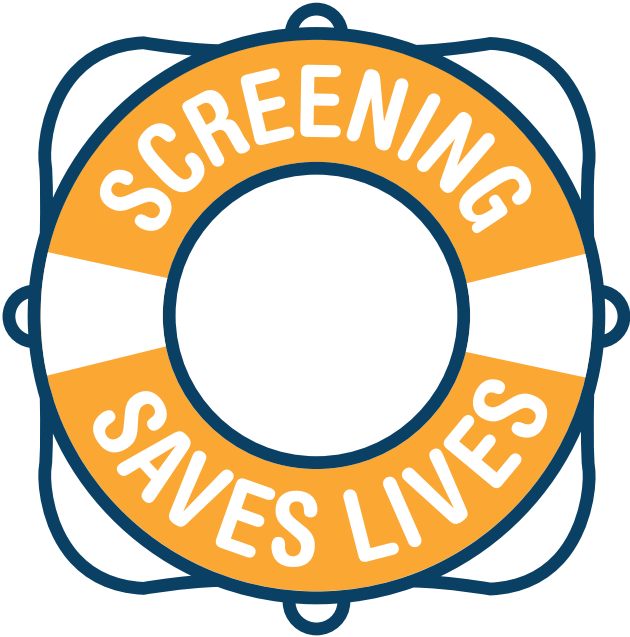
**80% នៃមនុស្សដែលវិវត្តន៍ជំងឺមហារីកពោះវៀន មិនមានប្រវត្តិគ្រួសារនៃជំងឺនេះទេ**



**លោកអ្នកអាចធ្វើឱ្យកាន់តែទាបនូវហានិភ័យនៃជំងឺមហារីកពោះវៀនរបស់លោកអ្នក**

ខណៈពេលដែលគ្មានជំងឺមហារីកណាដែលអាចការពារបានទាំងស្រុង លោកអ្នកអាចធ្វើឱ្យកាន់តែទាបនូវហានិភ័យនៃជំងឺមហារីកពោះវៀនរបស់អ្នកដោយ៖

- ✓ បរិភោគ អាហារដែលមានសុខភាពល្អ
  - ⇒ កម្រិតកំណត់សាច់ក្រហម (តិចជាង 500g ក្នុងមួយសប្តាហ៍) ជៀសវាងសាច់ដែលបានកែច្នៃ
  - ⇒ បរិភោគគ្រាប់ធញ្ញជាតិ បន្លែ ផ្លែឈើ និងសណ្តែក
  - ⇒ ជៀសវាងម្ហូបអាហារដែលមានកាឡូរីខ្ពស់ និងគេសង្កេតឃើញមានស្ករច្រើន
- ✓ រាងកាយធ្វើចលនា យ៉ាងហោចណាស់ចំនួន 30 នាទីជារៀងរាល់ថ្ងៃ និងអង្គុយឱ្យបានកាន់តែតិច
- ✓ កាត់បន្ថយបរិមាណ គ្រឿងស្រវឹងដែលលោកអ្នកបរិភោគ
- ✓ មិនជក់បារី
- ✓ ឆ្លុះពិនិត្យមើលជារៀងរាល់ពីរឆ្នាំ ដើម្បីឆាប់ដឹង ការផ្លាស់ប្តូរ នៃពោះវៀន ដែលពេលនោះវានៅងាយ ព្យាបាល។



**ពីព្រោះវាអាចធ្វើឲ្យយើងដឹងថាមានជំងឺមហារីកពោះវៀន នៅមុនពេលវាគេចចោលពីការសង្កេតឃើញ**





**គន្លឹះដើម្បីរំលឹកលោកអ្នកឱ្យធ្វើតាមកញ្ចប់សម្ភារៈធ្វើតេស្ត**

- ដាក់វានៅកន្លែងមួយដែលលោកអ្នកអាចឃើញវា ដើម្បីរំលឹកឱ្យលោកអ្នក ធ្វើ (ឧទាហរណ៍ នៅលើតុក្នុងបន្ទប់ទឹក ឬលើទ្រូងរបស់សម្រាប់ កន្លែងអង្គុយលើបង្គន់)
- ធ្វើការប្តេជ្ញាចិត្តថាលោកអ្នក នឹងធ្វើការយកសំណាកគំរូរបស់ខ្លួនក្នុងថ្ងៃដែលខ្លួនគិតប្រុងធ្វើ (ឧទាហរណ៍ ថ្ងៃច័ន្ទ និងថ្ងៃអង្គារ នៅសប្តាហ៍ក្រោយ)។

**តើកញ្ចប់សម្ភារៈធ្វើតេស្តទាក់ទងនឹងអ្វីខ្លះ?**

នេះគឺជាការធ្វើតេស្តឆ្លុះពិនិត្យមើលដោយឥតគិតថ្លៃ មានលក្ខណៈលឿន មានអនាម័យ និងងាយស្រួល ហើយអ្នកអាចធ្វើវាបាននៅផ្ទះ។ អ្នកមិនត្រូវផ្លាស់ប្តូរ ការតម្កល់ព័ត៌មាន ឬការពិសារថ្នាំនានារបស់អ្នកទេ។ ការធ្វើតេស្តទាក់ទងនឹងមានការយកសំណាកគំរូតូចៗ២ពី លាមកពីការបត់ជើងធំ ពីរដាច់ដោយឡែកពីគ្នា ដោយប្រើបន្ទះឈើសម្រាប់ប្រមូល។ បន្ទាប់មកលោកអ្នកផ្ញើសំណាកគំរូទាំងនោះតាមប្រៃសណីយ៍ទៅកាន់មន្ទីរពិសោធន៍របស់កម្មវិធី។ សំណាកគំរូទាំងនោះនឹងត្រូវបានធ្វើតេស្តសម្រាប់ស្វ័យប្រវត្តិ ដែលភ្នែកមិនអាចមើលឃើញ ។

**ទទួលបានលទ្ធផលត្រឹមត្រូវ - រក្សាទុកសំណាកគំរូឱ្យមានសុវត្ថិភាព**

ការធ្វើតេស្តមានកម្រិតត្រឹមត្រូវកម្រិតខ្ពស់សម្រាប់ការពិនិត្យក្នុងការស្វែងរកមើល ឈាម។ ទោះបីយ៉ាងណាក៏ដោយ នៅពេលដែលមានការពន្យារពេលនៅក្នុងការធ្វើតេស្តសំណាកគំរូនានា ឬសំណាកគំរូទាំងនោះប៉ះនឹងស្លឹកក្នុងស៊ីតុណ្ហភាពខ្ពស់អស់រយៈពេលយូរ ឈាមអាចបំបែកចេញ និងកាន់តែពិបាកដើម្បីតាមដានមើល។ កាលៈទេសៈដូចនេះអាចនាំមកនូវលទ្ធផលមិនសូវត្រឹមត្រូវ។

ការយកសំណាកគំរូដែលប្រកិតគ្នា ដាក់សំណាកគំរូទាំងនោះ ក្នុងទូទឹកកក និងផ្ញើសំណាកគំរូទាំងនោះតាមប្រៃសណីយ៍ឱ្យបានឆាប់ គឺជាការសំខាន់សម្រាប់ទទួលបានលទ្ធផលត្រឹមត្រូវ។

**ហេតុអ្វីបានជាលោកអ្នកត្រូវដាក់សំណាកគំរូរបស់លោកអ្នកនៅក្នុងទូទឹកកក?**

ទូទឹកកកផ្តល់នូវលក្ខណៈ ខណ្ឌស្ថិរភាពបំផុតសម្រាប់សំណាកគំរូរបស់លោកអ្នក ហើយជាមួយនឹងការខ្ទប់ដោយប្រើកញ្ចប់ការពារផងនោះ គ្មានហានិភ័យពីភាព កខ្វក់បង្កដោយ វត្ថុផ្សេងៗទៀតនៅក្នុងទូទឹកកករបស់លោកអ្នកឡើយ។ សូមកុំដាក់សំណាកគំរូរបស់លោកអ្នកនៅក្នុងទូទឹកកកបង្កក។

**ការទទួលបានលទ្ធផលរបស់លោកអ្នក**



លទ្ធផលរបស់អ្នកនឹងត្រូវបានបញ្ជូនទៅលោកអ្នក និងវេជ្ជបណ្ឌិតរបស់លោកអ្នក (ប្រសិនបើលោកអ្នកបានកែតម្រូវកាត់ដៃវេជ្ជបណ្ឌិតម្នាក់) ពីរបី សប្តាហ៍ក្រោយពីលោកអ្នកផ្ញើសំណាកគំរូរបស់អ្នកតាមប្រៃសណីយ៍មក។

**លទ្ធផលអវិជ្ជមាន**

ប្រសិនបើឈាមមិនត្រូវបានរកឃើញនៅក្នុងសំណាកគំរូរបស់លោកអ្នកទេ លទ្ធផលរបស់លោកអ្នកគឺអវិជ្ជមាន ហើយលោកអ្នកក៏មិនបាច់ធ្វើអ្វី បន្ថែមទៀតដែរ សម្រាប់ពេលឥឡូវនេះ។ ប៉ុន្តែ នេះមិនមានន័យថាលោកអ្នកមិនមាន ឬមិនអាច កើត ជំងឺមហារីកពោះវៀននោះទេ ព្រោះ ជំងឺមហារីកពោះវៀនខ្លះមិនមានចេញឈាម ឬគ្រាន់តែចេញឈាមមកហើយបាត់ទៅវិញ។ ការធ្វើតេស្តនានាដូចការធ្វើតេស្តដែលបានប្រើប្រាស់នៅក្នុងកម្មវិធីរៀបរាប់នេះបានរកឃើញរហូតដល់ 85% នៃជំងឺមហារីកពោះវៀន។ ហេតុនេះហើយបានជាការសំខាន់ ដើម្បីឆ្លុះពិនិត្យមើលជារៀងរាល់ពីរឆ្នាំម្តង ហើយនិយាយទៅកាន់វេជ្ជបណ្ឌិតរបស់លោកអ្នក ប្រសិនបើលោកអ្នកមានការវិវត្តន៍ចេញរោគសញ្ញានានាក្រោយពីទទួលបានលទ្ធផលអវិជ្ជមាន (សូមមើល ផ្នែកជំងឺមហារីកពោះវៀននៅទំព័រ 6 អំពី រោគសញ្ញានានា)។

**លទ្ធផលវិជ្ជមាន**

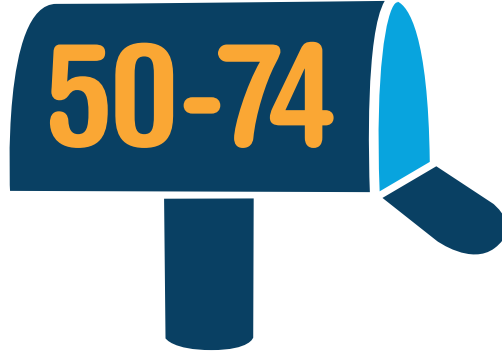


ប្រសិនបើឈាមត្រូវបានរកឃើញនៅក្នុងសំណាកគំរូ លទ្ធផលតេស្តរបស់លោកអ្នកនឹងមានភាពវិជ្ជមាន ហើយលោកអ្នកនឹងត្រូវពិភាក្សាលទ្ធផលជាមួយវេជ្ជបណ្ឌិតរបស់លោកអ្នក។ លទ្ធផលវិជ្ជមានអាច អាស្រ័យដោយលក្ខខណ្ឌនានា ក្រៅពីជំងឺមហារីក (ដូចជា ផ្ទុះឬសដូង ឬសដូងបាត ឬការរលាក ពោះវៀន) ក៏ប៉ុន្តែវាជាការសំខាន់ដែលយើងត្រូវធ្វើការស៊ើប អង្កេត។ វេជ្ជបណ្ឌិតរបស់លោកអ្នកអាចផ្តល់អនុសាសន៍ឱ្យធ្វើតេស្តបន្ថែមទៀតដើម្បីរកមើលបុព្វហេតុនៃការហូរឈាម ដែលជាធម្មតាគឺ ត្រូវធ្វើការឆ្លុះពិនិត្យមើលផ្នែកខាងក្នុងនៃពោះវៀនធំ។

**តើការធ្វើតេស្តអ្វីដែល កម្មវិធីនេះផ្តល់ឱ្យ?**

ការធ្វើតេស្តនេះគឺជាការធ្វើតេស្តបរិមាណឈាមក្នុងលាមកទាក់ទងនឹងភាពស៊ាំនៃជាតិគីមីក្នុងលាមក (iFOBt)។

គិតត្រឹមឆ្នាំ 2020  
មនុស្សដែលមានអាយុ



ឆ្នាំ នឹងត្រូវបាន គេផ្ញើកញ្ចប់  
សម្ភារៈដើម្បីធ្វើតេស្តឱ្យដោយឥតគិតថ្លៃ  
នៅក្នុងប្រអប់សំបុត្ររបស់ខ្លួន  
រៀងរាល់ពីរឆ្នាំម្តង

**មិនត្រូវការធ្វើតេស្តនៅពេលឥឡូវនេះ ឬក៏មិនចង់ចូលរួមជាផ្នែកមួយនៃកម្មវិធីនេះ?**

ការចូលរួមនៅក្នុងកម្មវិធីនេះគឺជាជម្រើសរបស់លោកអ្នក។

លោកអ្នកអាចពន្យារពេលការធ្វើតេស្តរបស់លោកអ្នក (ពន្យារជាបណ្តោះអាសន្ន) ឬជ្រើសរើសដើម្បីឱ្យគេដកចេញពីកម្មវិធី (ជ្រើសរើសមិនចូលរួម)។ សូមទូរស័ព្ទទៅខ្សែទូរសព្ទព័ត៌មានកម្មវិធីតាមលេខ **1800 118 868** ឬបំពេញទម្រង់បែបបទនៅកម្របខាងក្រោយនៃកូដសៀវភៅនេះ (ទំព័រទី 17)។

- ប្រសិនបើលោកអ្នក ពន្យារជាបណ្តោះអាសន្នពីកម្មវិធី លោកអ្នកអាចជ្រើសរើសកាលបរិច្ឆេទមួយ ដែលលោកអ្នកចង់ចូលរួមជាថ្មីឡើងវិញ។ លោកអ្នកអាចពន្យារជាបណ្តោះអាសន្ននូវការចូលរួមរបស់លោកអ្នករហូតដល់រយៈពេលមួយឆ្នាំ។
- ប្រសិនបើ លោកអ្នកជ្រើសរើស មិនចូលរួមក្នុងកម្មវិធីនេះ លោកអ្នកនឹងមិនទទួលបាននូវកញ្ចប់សម្ភារៈធ្វើតេស្ត ដោយឥតគិតថ្លៃ ឬក៏មិនទទួលបានការធ្វើទំនាក់ទំនងពីកម្មវិធីនេះទៀតឡើយ។ មិនមានព័ត៌មានគ្លីនិកបន្ថែមទៀតទាក់ទងនឹងការធ្វើតេស្ត ឆ្លុះពិនិត្យមើលពោះវៀននិងត្រូវ ស្តុកទុកនៅលើកំណត់ត្រារបស់លោកអ្នកក្នុងបញ្ជីរបស់កម្មវិធីនេះទៀតទេ។

លោកអ្នកអាចចូលរួមជាមួយកម្មវិធីឡើងវិញបាន នៅពេលណាមួយក៏បាន។

សម្រាប់ព័ត៌មានអំពីរបៀបដែលព័ត៌មានផ្ទាល់ខ្លួនរបស់លោកអ្នកនឹងត្រូវបានគេគ្រប់គ្រងយ៉ាងណា សូមមើលផ្នែកនៃការចុះបញ្ជីរបស់កម្មវិធីនេះនៅលើទំព័រទី 14 ឬចូលមើល

[www.cancerscreening.gov.au/nbcsp-privacy](http://www.cancerscreening.gov.au/nbcsp-privacy)

**តើលោកអ្នកត្រូវធ្វើអ្វីខ្លះជាមួយនឹងកញ្ចប់សម្ភារៈធ្វើតេស្តរបស់លោកអ្នក ប្រសិនបើ លោកអ្នកមិនចង់ចូលរួម?**

បោះចោលកញ្ចប់សម្ភារៈធ្វើតេស្តដែលលោកអ្នកមិនចង់បាន ទៅក្នុងធុងសំរាមចុះ ។ សូមកុំបញ្ជូនត្រឡប់មកវិញនូវកញ្ចប់សម្ភារៈដែលមិនបានប្រើប្រាស់ ឬកុំឱ្យទៅមនុស្សផ្សេងទៀតឡើយ។

**តើត្រូវធ្វើយ៉ាងម៉េច ប្រសិនបើលោកអ្នកស្គាល់នរណាម្នាក់ដែលចង់បានកញ្ចប់សម្ភារៈនោះ?**

ប្រសិនបើលោកអ្នកស្គាល់នរណាម្នាក់ដែលមានអាយុ 50-74 ឆ្នាំ ដែលចង់ធ្វើ តេស្ត ពួកគេអាចទូរសព្ទទៅខ្សែទូរសព្ទ ព័ត៌មានកម្មវិធីតាមលេខ **1800 118 868** ឬចូលមើល [www.cancerscreening.gov.au/bowel](http://www.cancerscreening.gov.au/bowel) ដើម្បីទទួលបានព័ត៌មានបន្ថែមទៀត។



ប្រសិនបើលទ្ធផលធ្វើតេស្តរបស់លោកអ្នកទទួលបានមកវិញមានភាពវិជ្ជមានសម្រាប់ឈាមនៅក្នុងចលនាពោះវៀនរបស់លោកអ្នក នោះវេជ្ជបណ្ឌិតរបស់លោកអ្នក អាចបញ្ជូនលោកអ្នកទៅធ្វើការឆ្លុះពិនិត្យមើលផ្នែកខាងក្នុងនៃពោះវៀនធំ។

**តើអ្វីទៅហៅថា ការឆ្លុះពិនិត្យមើលផ្នែកខាងក្នុងនៃពោះវៀនធំ?**

ការឆ្លុះពិនិត្យមើលផ្នែកខាងក្នុងនៃពោះវៀនធំ គឺជា នីតិវិធី មួយដើម្បីពិនិត្យមើលផ្នែកខាងក្នុងពោះវៀនរបស់លោកអ្នក ខណៈពេលដែលលោកអ្នកស្ថិតនៅក្នុងភាពស្ងៀម (ដេកលក់)។ វេជ្ជបណ្ឌិតបញ្ចូលទុយេតូចដែលអាចបត់បែន ដោយភ្ជាប់ជាមួយនឹងការប៉ះចុះមួយចូលទៅក្នុងចុងពោះវៀនធំដើម្បីរកមើលដុំឫសដូងឬការវិកលនីតិវិធីនៃដំងើមហារិក។ ដូចនឹងនីតិវិធីខាងវេជ្ជសាស្ត្រនានាដែរ វាមានហានិភ័យក៏ដូចមានអត្ថប្រយោជន៍ផងដែរ។ ទោះយ៉ាងណាក៏ដោយ អត្ថប្រយោជន៍នៃការរកឆាប់ឃើញដំងើមហារិក មានទម្ងន់ធ្ងន់ សារៈសំខាន់ច្រើនជាងហានិភ័យពីការឆ្លុះពិនិត្យមើលផ្នែកខាងក្នុងនៃពោះវៀនធំច្រើនណាស់។ ជាការសំខាន់ដែលលោកអ្នកត្រូវពិភាក្សាអំពីហានិភ័យ និងអត្ថប្រយោជន៍នានាជាមួយនឹងវេជ្ជបណ្ឌិតរបស់លោកអ្នក នៅមុនពេលមានការឆ្លុះពិនិត្យមើលផ្នែកខាងក្នុងនៃពោះវៀនធំ។

**តើអ្នកនឹងត្រូវបង់ប្រាក់សម្រាប់ការឆ្លុះពិនិត្យមើលផ្នែកខាងក្នុងនៃពោះវៀនធំឬទេ?**

គ្មានការចំណាយសម្រាប់ការឆ្លុះពិនិត្យមើលផ្នែកខាងក្នុងនៃពោះវៀនធំទេ ក្នុងនាមលោកអ្នកជាអ្នកជំងឺសាធារណៈទេ។ លោកអ្នកអាចត្រូវបង់ប្រាក់ឈ្នួល ប្រសិនបើលោកអ្នកមានការឆ្លុះពិនិត្យមើលផ្នែកខាងក្នុងនៃពោះវៀនធំរបស់អ្នកក្នុងនាមជាអ្នកជំងឺឯកជន។

**តើមានអ្វីកើតមានឡើង ប្រសិនបើមានអ្វីមួយត្រូវបានរកឃើញនៅក្នុងអំឡុងការឆ្លុះពិនិត្យមើលផ្នែកខាងក្នុងនៃពោះវៀនធំ?**

ប្រសិនបើដុំឫសដូង ឬការវិកលផ្សេងទៀតត្រូវបានគេរកឃើញ វេជ្ជបណ្ឌិតនឹងយកវាចេញភ្លាម ហើយបញ្ជូនវាទៅមន្ទីរពិសោធន៍ដើម្បីធ្វើតេស្តរកមើលដំងើមហារិក។

លោកអ្នកអាចត្រូវការវះកាត់ ប្រសិនបើដំងើមហារិកពោះវៀនត្រូវបានគេរកឃើញ។ ប្រសិនបើវាឆាប់ត្រូវបានគេរកឃើញនៅក្នុងដំណាក់កាលបឋម នោះឱកាសនៃការជាសះស្បើយពេញលេញ មានកម្រិតខ្ពស់ ហើយមនុស្សភាគច្រើននឹងអាចត្រឡប់ទៅកាន់របៀបរស់នៅតាមបែបធម្មតារបស់ពួកគេវិញបាន។ ដំងើមហារិកភាគច្រើនដែលគេបានរកឃើញតាមរយៈកម្មវិធីនេះ ស្ថិតក្នុងដំណាក់កាលបឋម។

**ចុះបើការឆ្លុះពិនិត្យមើលផ្នែកខាងក្នុងនៃពោះវៀនធំមិនបង្ហាញឱ្យឃើញមានអ្វី ទេ?**

ប្រសិនបើគ្មានឃើញ ដុំឫសដូង ឬការវិកលនៃដំងើមហារិកទេ កម្មវិធីនេះនឹងបញ្ជូនទៅលោកអ្នកនូវសម្ភារៈតេស្តម្តងទៀត នៅពេលដែលលោកអ្នកដល់ពេលត្រូវទទួលម្តង ទៀត។ មុនដល់ ពេលនោះ ប្រសិនបើលោកអ្នកមានការវិកលនូវរោគសញ្ញាណាមួយ (សូមមើលផ្នែកដំងើមហារិកពោះវៀននៅទំព័រ៦) នោះលោកអ្នកត្រូវទៅជួបវេជ្ជបណ្ឌិតរបស់លោកអ្នក។



**តើ ព័ត៌មានអ្វីខ្លះដែល នឹងត្រូវរក្សាទុក តាមរយៈ ការចុះបញ្ជីកម្មវិធី?**

ការចុះបញ្ជីកម្មវិធីរក្សាទុកនូវព័ត៌មានផ្ទាល់ខ្លួនដូចជា៖

- លេខមេឌីយែរ (Medicare) របស់លោកអ្នក
- ព័ត៌មានទំនាក់ទំនងពិស្តាររបស់លោកអ្នក
- លទ្ធផលនៃការធ្វើតេស្ត ឆ្លុះពិនិត្យមើលកម្មវិធីរបស់លោកអ្នក
- ឈ្មោះនៃវេជ្ជបណ្ឌិតដែលបានតែងតាំងរបស់លោកអ្នក
- លទ្ធផលនៃការធ្វើតេស្តបន្ថែមទៀត (ឧទាហរណ៍ ការឆ្លុះពិនិត្យមើលផ្នែកខាងក្នុងនៃពោះវៀនធំ) ដែលលោកអ្នកអាចមានធ្វើក្រោយពីកម្មវិធីការធ្វើតេស្តឆ្លុះពិនិត្យមើលរបស់លោកអ្នក

**តើព័ត៌មាននេះនឹងត្រូវបានប្រើប្រាស់សម្រាប់អ្វីខ្លះ?**

ព័ត៌មាននេះនឹងត្រូវបានប្រើប្រាស់ដើម្បី៖

- រំលឹកលោកអ្នកដើម្បីឱ្យប្រើ កញ្ចប់សម្ភារៈធ្វើតេស្តរបស់លោកអ្នក
- ជួយលោកអ្នកដើម្បីទទួលបានការតាមដានបន្ត និងចូលប្រើប្រាស់ សេវាកម្មសុខភាព
- អញ្ជើញលោកអ្នកដើម្បីធ្វើតេស្តជាមួយកញ្ចប់សម្ភារៈធ្វើតេស្តមួយទៀតនៅក្នុងពេលអនាគត
- សូមទាក់ទងជាមួយនឹងអ្នកផ្តល់សេវាកម្ម ខាងវេជ្ជសាស្ត្រនានា ដើម្បីស្នើសុំលទ្ធផល ធ្វើតេស្តរបស់លោកអ្នក
- តាមដាន និងវាយតម្លៃកម្មវិធីនេះ និងផលប៉ះពាល់របស់កម្មវិធីលើជំងឺមហារីកពោះវៀននៅក្នុងប្រទេស អូស្ត្រាលី។

**តើព័ត៌មានរបស់ខ្ញុំនឹងត្រូវបានផ្តល់ទៅឱ្យអ្នកណា?**

ព័ត៌មានផ្ទាល់ខ្លួនដែលបានរក្សាទុកនៅក្នុងបញ្ជី ដែលអាចត្រូវបានផ្តល់ទៅឱ្យអ្នកជំនាញផ្នែកសុខភាព និងអ្នកជំនាញផ្នែកផ្សេងៗទៀត ដែលផ្តល់សេវាកម្មនៅក្រោម កម្មវិធីនេះ ដូចជា៖

- វេជ្ជបណ្ឌិតដែលបានតែងតាំងដោយលោកអ្នក
- អ្នកឯកទេសខាងវេជ្ជសាស្ត្រ
- មន្ទីរពិសោធន៍រោគសាស្ត្រ ដែលទទួលខុសត្រូវសម្រាប់ការធ្វើតេស្តសំណាកកំរូរបស់លោកអ្នក
- និយោជិក និងអ្នកផ្តល់សេវាកម្មជាប់កិច្ចសន្យានានានៃក្រសួងសុខាភិបាលនានានៅក្នុងរដ្ឋ និងដែនដី
- ក្រសួងសុខាភិបាលរបស់រដ្ឋាភិបាលអូស្ត្រាលី
- វិទ្យាស្ថានសុខភាព និងសុខុមាលភាពអូស្ត្រាលី
- អ្នកផ្តល់សេវាកម្មជាភាគីទីបីនានាដែលទទួលបានការអនុញ្ញាត
- ភាគីទីបីណាមួយដែលលោកអ្នកបានអនុញ្ញាត

**ឯកជនភាព**

ព័ត៌មានផ្ទាល់ខ្លួនរបស់លោកអ្នក និងលទ្ធផលធ្វើតេស្តដែលបានរក្សាទុកក្នុងបញ្ជីរបស់កម្មវិធី ដែលត្រូវបានការពារដោយ ច្បាប់ឯកជនភាព ឆ្នាំ 1988 (Privacy Act 1988) និងត្រូវបានគ្រប់គ្រងស្របទៅតាម គោលការណ៍ឯកជនភាពអូស្ត្រាលី ដែលបានចែងនៅក្នុងច្បាប់នោះ។

ព័ត៌មានបន្ថែមទៀតអាចរកបាននៅលើគេហទំព័រកម្មវិធី៖ [www.cancerscreening.gov.au/nbcsp-privacy](http://www.cancerscreening.gov.au/nbcsp-privacy)



**អាច ព្យាបាលបានជោគជ័យ  
ប្រសិនបើគេឆាប់រកឃើញ**

For information in your language go to [www.cancerscreening.gov.au/translations](http://www.cancerscreening.gov.au/translations) or call the Translating and Interpreting Service on 13 14 50.

#### ARABIC

للمعلومات باللغة العربية تفضل زيارة الموقع الإلكتروني [www.cancerscreening.gov.au/translations](http://www.cancerscreening.gov.au/translations) أو اتصل بخدمة الترجمة الخطية والشفهية على الرقم 13 14 50.

#### ASSYRIAN

ئێمە ئێوە بۆ ئامۆژگاری و ئامۆژگاری [www.cancerscreening.gov.au/translations](http://www.cancerscreening.gov.au/translations) بۆ ئێوە. ئێمە ئێوە بۆ [www.cancerscreening.gov.au/translations](http://www.cancerscreening.gov.au/translations) (Translating and Interpreting Service) بۆ ئێوە. 13 14 50.

#### CHINESE SIMPLIFIED

关于这个计划的中文资料请见：  
[www.cancerscreening.gov.au/translations](http://www.cancerscreening.gov.au/translations) 您也可以致电翻译  
口译服务处，号码是13 14 50。

#### CHINESE TRADITIONAL

關於這個計劃的中文資料請見：  
[www.cancerscreening.gov.au/translations](http://www.cancerscreening.gov.au/translations) 您也可以致電翻譯  
口譯服務處，號碼是13 14 50。

#### CROATIAN

Za informacije o programu na hrvatskom jeziku idite na [www.cancerscreening.gov.au/translations](http://www.cancerscreening.gov.au/translations), ili nazovite Službu prevoditelja i tumača na 13 14 50.

#### GREEK

Για πληροφορίες στα ελληνικά επισκεφθείτε το [www.cancerscreening.gov.au/translations](http://www.cancerscreening.gov.au/translations) ή καλέστε την Υπηρεσία Μεταφραστών και Διερμηνέων στο 13 14 50.

#### HAZARAGI

بلده مالومات ده زیبون هزارگی، ده ویبسایت زیر مراجعه کنین [www.cancerscreening.gov.au/translations](http://www.cancerscreening.gov.au/translations) و یا که ده شماره 13 14 50 با خدمات ترجمانی تماس بیگیرین.

#### HINDI

हिन्दी में सूचना के लिए [www.cancerscreening.gov.au/translations](http://www.cancerscreening.gov.au/translations) देखें या अनुवाद एवं दुभाषिया सेवा (Translating and Interpreting Service) को 13 14 50 पर फोन करें।

#### ITALIAN

Per informazioni in italiano visitate [www.cancerscreening.gov.au/translations](http://www.cancerscreening.gov.au/translations) o chiamate il Servizio traduzioni e interpretariato al numero 13 14 50.

#### KHMER

សម្រាប់ព័ត៌មានបន្ថែមទៀតជាភាសាខ្មែរ សូមមើលគេហទំព័រ [www.cancerscreening.gov.au/translations](http://www.cancerscreening.gov.au/translations) ឬទូរស័ព្ទទៅសេវាបកប្រែ សរសេរ និងនិយាយ តាមលេខ 13 14 50។

#### KOREAN

한국어로 된 정보를 원하시면 [www.cancerscreening.gov.au/translations](http://www.cancerscreening.gov.au/translations) 를 방문하시거나  
통번역 서비스 13 14 50로 연락하시기 바랍니다.

#### MACEDONIAN

За информации на македонски јазик одете на [www.cancerscreening.gov.au/translations](http://www.cancerscreening.gov.au/translations) или јавете се на Службата за писмено и усмено преведување на 13 14 50.

#### NEPALESE

त्रको माथिल्लो भागमा उल्लेख गरिए बमोजिम नेपालिमा जानकारीको लागि [www.cancerscreening.gov.au/translations](http://www.cancerscreening.gov.au/translations) मा जानुहोला अथवा ट्रान्सलेटिङ्ग एण्ड इन्टरप्रेटिङ्ग सर्विस को १३१ ४५० मा सम्पर्क गर्नुहोला।

#### PERSIAN

برای کسب اطلاعات به فارسی، به آدرس [www.cancerscreening.gov.au/translations](http://www.cancerscreening.gov.au/translations) مراجعه کنید یا با خدمات ترجمه کتبی و شفاهی به شماره 13 14 50 تماس بگیرید.

#### POLISH

Informację o programie w języku polskim znaleźć można na stronie [www.cancerscreening.gov.au/translations](http://www.cancerscreening.gov.au/translations), lub dzwoniąc do Telefonicznej Służby Tłumaczy pod numer 13 14 50.

#### PORTUGUESE

Para informações em português acesse [www.cancerscreening.gov.au/translations](http://www.cancerscreening.gov.au/translations) ou ligue para o Serviço de Tradutores e Intérpretes discando 13 14 50.

#### PUNJABI

ਪੰਜਾਬੀ ਵਿੱਚ ਜਾਣਕਾਰੀ ਵਾਸਤੇ [www.cancerscreening.gov.au/translations](http://www.cancerscreening.gov.au/translations) ਉੱਤੇ ਜਾਓ ਜਾਂ ਅਨੁਵਾਦ ਤੇ ਦੁਭਾਸ਼ੀਆ ਸੇਵਾ (Translating and Interpreting Service) ਨੂੰ 13 14 50 ਤੇ ਫੋਨ ਕਰੋ।

#### RUSSIAN

За информацией на русском языке перейдите на сайт: [www.cancerscreening.gov.au/translations](http://www.cancerscreening.gov.au/translations) или позвоните в Службу письменного и устного перевода TIS по тел. 13 14 50.

#### SERBIAN

За информације на српском, погледајте [www.cancerscreening.gov.au/translations](http://www.cancerscreening.gov.au/translations) или назовите Службу преводилаца и тумача на 13 14 50.

#### SPANISH

Para obtener información en español, visite [www.cancerscreening.gov.au/translations](http://www.cancerscreening.gov.au/translations), o llame al Servicio de Traducción e Interpretación, en el 13 14 50.

#### TURKISH

Türkçe bilgi için [www.cancerscreening.gov.au/translations](http://www.cancerscreening.gov.au/translations) adresini ziyaret edebilir veya 13 14 50'den Yazılı ve Sözlü Çeviri Servisi'ni arayabilirsiniz.

#### VIETNAMESE

Muốn biết thông tin tiếng Việt, truy cập [www.cancerscreening.gov.au/translations](http://www.cancerscreening.gov.au/translations), hoặc gọi cho Dịch vụ Thông Phiên dịch (TIS) qua số 13 14 50.



# ទម្រង់បែបបទសម្រាប់ជ្រើសរើសចាកចេញពីកម្ពុជា

ត្រូវប្រើប្រាស់ទម្រង់បែបបទនេះ ប្រសិនបើលោកអ្នកមិនចង់ចូលរួមនៅក្នុងកម្មវិធីនេះ

លេខអត្តសញ្ញាណ

(លោកអ្នកនឹងឃើញលេខអត្តសញ្ញាណនេះនៅផ្នែកខាងលើនៃលិខិតអញ្ជើញរបស់លោកអ្នក)

នាមត្រកូល

ថ្ងៃ ខែ ឆ្នាំកំណើត

នាមខ្លួន

ស្រី

ប្រុស

សូមផ្តល់នូវមូលហេតុដែល លោកអ្នក ជ្រើសរើសចាកចេញពីកម្ពុជា ៖

☐

កំពុងមានការរុះរើនិក្ខម័យផ្នែក  
ខាងក្នុងនៃពោះវៀនដូចជាប្រចាំហើយ

☐

កំពុងមានការរុះរើនិក្ខម័យ  
FOBT ដូចជាប្រចាំហើយ

☐

យោបល់ណែនាំ  
របស់គ្រូពេទ្យមិនឱ្យចូលរួម

☐

ស្ថិតនៅក្រោមការថែទាំរោគដ៏មហិក

☐

មានការព្រួយបារម្ភខាងផ្នែកឯកជនភាព

☐

មិនមានអារម្មណ៍ស្រឡាញ់ជាមួយនឹងបែបបទ

☐

មិនមានចំណាប់អារម្មណ៍

☐

ផ្សេងទៀត

ខ្ញុំយល់ហើយថាដោយការជ្រើសរើសចាកចេញមិនចូលរួម ៖

- ខ្ញុំនឹងមិនទទួលបានលិខិតលើកណាមួយ ហើយខ្ញុំនឹងមិនត្រូវបានគេអញ្ជើញដើម្បីទៅធ្វើតេស្ត ក្នុងពេលអនាគតឡើយ លុះត្រាតែ ខ្ញុំ ជូនដំណឹងទៅកម្មវិធី ថា ខ្ញុំចង់មានការពាក់ព័ន្ធឡើងវិញ។
- ប្រសិនបើខ្ញុំបានជ្រើសរើសចាកចេញមិនចូលរួមក្នុងកម្មវិធីនេះ ក៏ប៉ុន្តែបន្ទាប់មកសម្រេចចិត្តដើម្បីចូលរួម តាមរយៈការធ្វើកម្មវិធី FOBT នោះខ្ញុំនឹងត្រូវបានគេរាប់ថាជាអ្នកចូលរួមម្នាក់នៅក្នុងកម្មវិធីនេះ។ នេះមានន័យថាលទ្ធផលធ្វើតេស្តរបស់ខ្ញុំនឹងត្រូវបានគេកត់ត្រាទុកក្នុងបញ្ជីកម្មវិធី ហើយលិខិតលើកនាងទ្វារនឹងត្រូវផ្ញើទៅកាន់ខ្ញុំ ប្រសិនបើចាំបាច់។

បានចុះហត្ថលេខា

បានកំណត់កាលបរិច្ឆេទ

សូមកត់សម្គាល់ទម្រង់បែបបទនេះត្រូវបានចុះហត្ថលេខាដោយអ្នកដែលត្រូវបានគេអញ្ជើញឱ្យចូលរួមនៅក្នុងកម្មវិធីប្រកាសនីវិធីដែលបានការអនុញ្ញាតឱ្យ ធ្វើសកម្មភាពកំណត់ឱ្យពួកគេ។ ប្រសិនបើលោកអ្នក ចុះហត្ថលេខាជំនួសឱ្យអ្នកដែលគេអញ្ជើញ សូមផ្តល់ឈ្មោះរបស់លោកអ្នក និងព័ត៌មានទំនាក់ទំនង៖

ឈ្មោះរបស់ភាគីទីបីដែលបានការអនុញ្ញាត

លេខទំនាក់ទំនងរបស់ភាគីទីបីដែលបានការអនុញ្ញាត

កន្លែងធ្វើការ៖

( )

នៅផ្ទះ៖

( )

(ទូរសព្ទចល័ត)

នៅពេលដែលលោកអ្នកបានបំពេញបែបបទនេះចប់ សព្វគ្រប់  
សូមយកវាចេញពីក្នុងសៀវភៅ និងផ្ញើទៅកាវាយយកវា  
បញ្ជូលសម្ភារៈវិធីនេះដល់យុទ្ធនាយកដ្ឋាន (មិនបាច់បិទតាមប្រ ទេ)។

**NBCSP Register  
Reply Paid 83245  
Canberra BC ACT 2610**

# ទម្រង់បែបបទឈប់បណ្តោះអាសន្ន

ទម្រង់បែបបទនេះនឹងត្រូវបានប្រើប្រាស់ ប្រសិនបើលោកអ្នកប្រាថ្នាចង់ឈប់ចូលរួម ជាបណ្តោះអាសន្ន នៅក្នុងកម្មវិធីសម្រាប់មួយរយៈ ។

លេខអត្តសញ្ញាណ

(លោកអ្នកនឹង ឃើញវានៅខាងលើខិត្តអញ្ជើញរបស់លោកអ្នក)

នាមត្រកូល

ថ្ងៃ ខែ ឆ្នាំកំណើត

 /  / 

នាមខ្លួន

ស្រី

ប្រុស

☐

កំពុងស្វែងរកដំបូន្មានរបស់វេជ្ជបណ្ឌិត

☐

ជម្ងឺ

☐

ការឆ្លុះពិនិត្យមើលជំងឺមហារីកពោះវៀនក្នុងពេលថ្មីៗ

☐

ការធ្វើដំណើរ

☐

ការឆ្លុះពិនិត្យមើលផ្នែកខាងក្នុងនៃពោះវៀនជុំវិញពេលថ្មីៗនេះ

☐

ផ្សេងទៀត

ខ្ញុំ ប្រាថ្នាចង់ផ្អាកការចូលរួមរបស់ខ្ញុំជាបណ្តោះអាសន្ន រហូតដល់ (ត្រូវដាក់ចំនួនមួយនៃចំនួនដូចតទៅ)៖

☐
 / 

(សូមបញ្ចូលកាលបរិច្ឆេទដែលលោកអ្នកប្រាថ្នាចង់បោះឆ្នោតចូល ក្នុងកម្មវិធីឡើងវិញ។ ការនេះមិនអាចលើសពីមួយឆ្នាំទេ គឺគិតចាប់ពីកាលបរិច្ឆេទដែលលោកអ្នកត្រូវបានគេអញ្ជើញឱ្យចូលរួម)

☐

បន្ទាប់ទៅខ្ញុំមានលក្ខណៈសមស្របក្នុងការចូលរួម ក្នុងកម្មវិធី

បានចុះហត្ថលេខា

បានចុះកាលបរិច្ឆេទ

 /  / 

សូមកត់សម្គាល់៖ ទម្រង់បែបបទនេះត្រូវតែចុះហត្ថលេខាដោយអ្នកដែលត្រូវបានគេអញ្ជើញឱ្យចូលរួម នៅក្នុងកម្មវិធី ឬភារកិច្ចដែលបានការអនុញ្ញាតឱ្យ ធ្វើសកម្មភាពកំណត់ដង្ហែងឱ្យពួកគេ។ ប្រសិនបើលោកអ្នកចុះហត្ថលេខាដំបូងឱ្យអ្នកដែលគេអញ្ជើញ សូមផ្តល់ឈ្មោះរបស់លោកអ្នក និងព័ត៌មានទំនាក់ទំនង៖

ឈ្មោះរបស់ភារកិច្ចដែលបានការអនុញ្ញាត

លេខទំនាក់ទំនងរបស់ភារកិច្ចដែលបានការអនុញ្ញាត

កន្លែងធ្វើការ៖

នៅផ្ទះ៖

(ទូរសព្ទចល័ត)

នៅពេលលោកអ្នកបានបំពេញបែបបទនេះចប់សព្វគ្រប់ហើយ សូមយកវាចេញពីក្នុងសៀវភៅ និងផ្ញើវាទៅការិយាល័យរក្សាបញ្ជីរបស់កម្មវិធីនៅដាច់អស់យុទ្ធសង្គមដូចតទៅ (មិនបាច់បិទគេម្យ៉ាងទេ)៖

**NBCSP Register  
Reply Paid 83245  
Canberra BC ACT 2610**



## ត្រូវការជំនួយឬ?

ប្រសិនបើលោកអ្នកត្រូវការព័ត៌មានបន្ថែមទៀត ស្តាប់នាងក្រោមនេះនឹងអាចជួយលោកអ្នកបាន។

| ប្រសិនបើលោកអ្នកចង់ ...  | ស្តាប់នាង  | ព័ត៌មានទំនាក់ទំនង  |
|---|--|--|
| <ul style="list-style-type: none"> <li>ស្វែងរកបន្ថែមទៀតអំពីកម្មវិធី</li> </ul>  | ខ្សែទូរសព្ទព័ត៌មានអំពីកម្មវិធីថ្នាក់ជាតិស្តីពីការឆ្លុះពិនិត្យមើលជំងឺមហារីកពោះវៀន | <p><b>1800 118 868</b></p> <p><a href="http://www.cancerscreening.gov.au/bowel">www.cancerscreening.gov.au/bowel</a></p>                           |
| <ul style="list-style-type: none"> <li>សួរសំណួរផ្សេងៗអំពីរបៀបប្រើប្រាស់កញ្ចប់សម្ភារៈធ្វើតេស្ត</li> </ul>  | ខ្សែទូរសព្ទសម្រាប់ជំនួយអំពីកញ្ចប់សម្ភារៈធ្វើតេស្ត                                | <p><b>1800 930 998</b></p> <p>ឬមើលវីដេអូខ្លីៗនៅឯ</p> <p><a href="http://www.cancerscreening.gov.au/bowel">www.cancerscreening.gov.au/bowel</a></p> |
| <ul style="list-style-type: none"> <li>ចូលប្រើប្រាស់សេវាកម្មអ្នកបកប្រែផ្ទាល់មាត់</li> </ul>   | សេវាបកប្រែសរសេរនិងបកប្រែផ្ទាល់មាត់   | <p><b>13 14 50</b></p> <p><a href="http://www.tisnational.gov.au">www.tisnational.gov.au</a></p>   |
| <ul style="list-style-type: none"> <li>ចូលប្រើប្រាស់សម្ភារៈនិងលិខិតនានាដែលបានបកប្រែហើយ</li> </ul>   | កម្មវិធីថ្នាក់ជាតិស្តីពីការឆ្លុះពិនិត្យមើលជំងឺមហារីកពោះវៀន                       | <p><a href="http://www.cancerscreening.gov.au/translations">www.cancerscreening.gov.au/translations</a></p>  |
| <ul style="list-style-type: none"> <li>ចូលប្រើប្រាស់សេវាកម្មនានាដើម្បីជួយអ្នកដែលមានពិការភាពច្រឡំ</li> </ul>   | សេវាកម្មទូរលេខអង្គលីលេខ (TTY)  | <p><b>1800 810 586</b></p>   |
| <ul style="list-style-type: none"> <li>និយាយទៅកាន់បុគ្គលិកដែលទទួលបានការបណ្តុះបណ្តាលស្តីពីជំងឺមហារីក</li> <li>ស្វែងរកមើលថាមានសេវាកម្មជំងឺមហារីកនៅតាមមូលដ្ឋានអ្វីខ្លះដែលអាចរកបាន</li> </ul> | ក្រុមប្រឹក្សាជំងឺមហារីក  | <p><b>13 11 20</b></p> <p><a href="http://www.cancer.org.au">www.cancer.org.au</a></p>   |