



Australian Government

**NATIONAL
BOWELCANCER**
SCREENING PROGRAM



안내서

검사키트 문의전화: 1800 930 998

프로그램 정보 문의전화: 1800 118 868



전국 장암 검사 프로그램.....	3
장암에 관하여.....	5
검사 키트.....	9
대장 내시경 검사에 관하여.....	13
프로그램 등록부.....	14
도움이 필요하세요?.....	20

저작권

© 2017 Commonwealth of Australia as represented by the Department of Health

본 간행물의 저작권은 보호됩니다. 본 간행물은 본인의 개인용도, 혹은 기관에 소속된 경우 해당 기관의 내부 용도로만 사용하는 경우에 내용 수정 없이 전체 또는 일부를 복사, 다운로드, 표시, 출력, 복제할 수 있지만, 다음 사항을 반드시 준수해야 합니다.

- (a) 상업용으로 복사, 복제는 금지하며
- (b) 본 저작권 공지를 비롯해 모든 면책조항 공지를 해당 복제물에서 그대로 유지해야 합니다.

저작권 보호법 (Copyright Act 1968)이나 본 저작권 공지에서 허가된 사용 권리를 제외하고 상업적 권리를 포함한 기타 모든 저작권은 보호됩니다.

복제 및 저작권 관련 요청, 문의 사항에 대해서는 보건 및 고령화부의 커뮤니케이션 담당 부서에 Communications Branch, Department of Health and Ageing, GPO Box 9848, Canberra ACT 2601로 연락하시거나, 또는 copyright@health.gov.au 로 이메일을 보내주시기 바랍니다.

본 안내서에는 모든 내용을 완벽하게 수록할 수 없으며 참고 용도로만 제작되었습니다. 본 안내서는 개별 의료 상담을 대체할 수 없으며, 본인의 건강에 대한 우려가 있거나 자세한 상담이 필요한 경우에는 담당 의사에게 문의하시기 바랍니다.



왜 검사를 받아야 합니까?

- 목숨을 구할 수 있습니다
- 조기에 장암 진단이 가능합니다
- 장암은 아무런 증상없이 조용히 진전됩니다
- 50세부터 장암에 걸릴 위험이 높아집니다
- 좋은 소식은, 빨리 발견된다면 치료율이 90%에 달한다는 것입니다.
- 의사들은 50-74세의 분들에게 2년마다 한 번씩 집에서 검사를 해보시는 것을 권합니다.



누가 검사를 받아야 합니까?

- ✓ 50세에서 74세에 이르는 거의 모든 분들
- ✓ 남녀 모두
- ✓ 건강한 사람. 대장암은 나이가 들수록 발병확률이 높아집니다.
- ✓ 예전에 검사를 받은 사람. 의사들에 의하면 2년마다 검사를 받는 것이 좋습니다.

- 증상이 있거나 주요 장암 가족력이 있다면(장암에 관하여, 6페이지 참조), 필요한 검사들에 대해 최대한 빨리 의사와 상의하세요.
- 지난 2년간 대장 내시경 검사를 받으셨거나 장 문제에 대해 의사와 상담 중이시라면 검사가 필요 없을 수도 있습니다.

검사로 어떤 문제를 발견할 수 있나요?

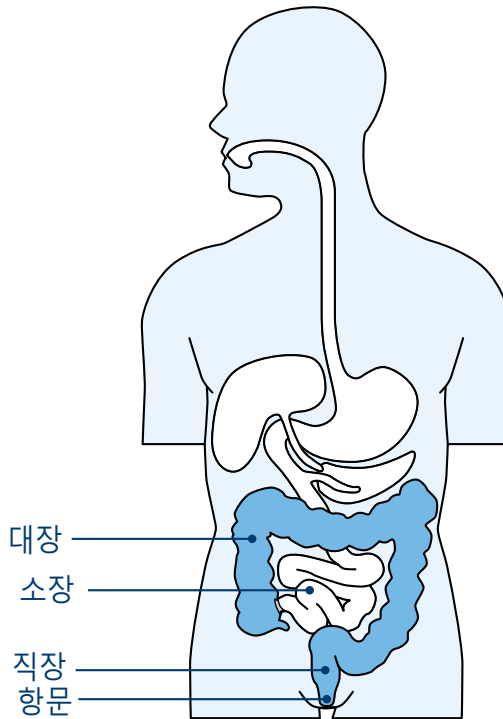
- 이 검사는 증상이 없는 사람들의 대변에서 소량의 혈액을 감지합니다.
- 장암이나 용종(작은 혹)이 장 내부에서 자랄 수 있습니다. 증상이 발현하기 전, 암이나 용종에서 소량의 혈액이 새어나와 대변에서 발견되곤 합니다.
- 용종은 암이 아니지만, 시간이 지나면 암으로 전개될 수 있습니다. 용종은 미리 쉽게 제거할 수 있으며, 암으로 발전 가능성도 낮출 수 있습니다.
- 대변에서 혈흔이 발견됐다면 여기에는 여러가지 이유가 있습니다. 하지만 결과에 대해 의사와 꼭 상담을 해보아야 합니다. 의사는 출혈의 원인을 찾기 위해 대장 내시경 검사를 권할지도 모릅니다 (대장 내시경에 관하여, 13페이지 참조).

장의 역할

장은 소화기관중 하나로서, 음식물을 분해하고 장 운동을 통해 외부로 배출합니다 (대변).

장은 세 부분으로 나눌 수 있습니다:

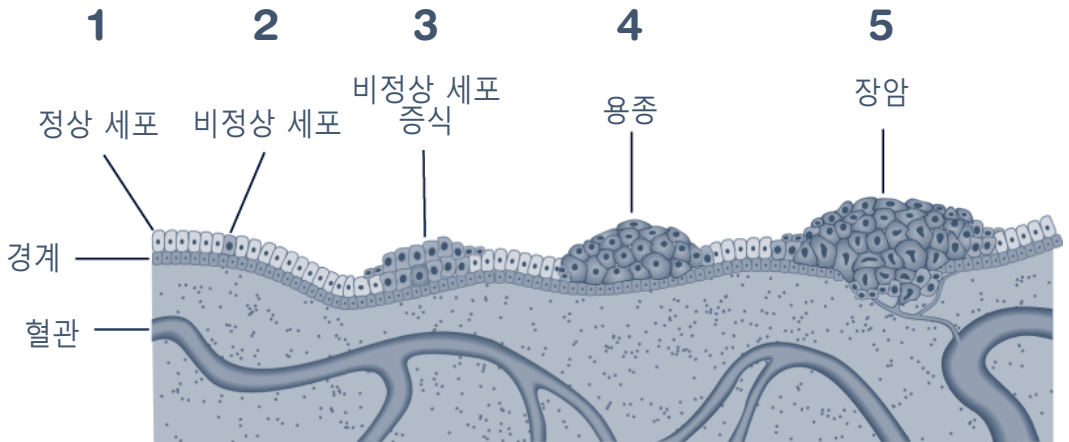
- 소장 – 으깨진 음식물에서 영양분을 흡수
- 대장 (결장) – 주로 물을 흡수
- 직장 – 대변이 항문을 통해 몸 밖으로 빠져나갈때까지 저장



장암이란?

- 장암은 주로 대장(결장)에서 발생합니다.
- 장암은 대부분 장 내막에 붙은, 용종이라 불리는 작은 덩어리들에서 시작합니다.
- 모든 용종이 암이 되는 것은 아닙니다.
- 용종을 제거하면 장암 발생 위험이 줄어듭니다.

장암의 단계



장암의 증상?

장암은 증상없이 발전할 수 있기 때문에, 2년마다 검사를 받는 것이 중요합니다. 장암 발병시 다음과 같은 증상이 나타날 수 있습니다:

- 혈뇨, 혈변 또는 변기에서 혈흔 발견
- 최근 발생한 지속적인 배변습관 변화. 예를 들면 묽은 대변, 심각한 변비 및/또는 평상시보다 더 대변을 자주 보는 경우
- 원인이 불명확한 피곤함, 또는 체중 감소
- 복통.

증상을 이해하세요:

- 위 증상이 나타난다고 해도 반드시 장암이 있다는 것을 뜻하지는 않습니다. 하지만 의사와 해당 증상에 대해 반드시 상의해봐야 합니다.
- 장암은 50세 미만에서도 발병할 수 있습니다. 장암 증상을 가족, 친지, 친구들에게 알려주고 걱정이 있다면 의사와 상의해보도록 하세요.

5,6페이지의 그림은 빅토리아주 암협회(The Cancer Council Victoria)의 허가를 받아 원본에서 편집한 것입니다.

다음에 해당한다면 장암 발병 가능성이 높을 수 있습니다:

- 50세 이상
- 비만
- 붉은색 육류 및 가공육류(예: 베이컨, 소세지)를 주로 섭취
- 야채, 과일, 콩 및 정제되지 않은 곡물(예: 미정제 곡물 빵, 현미)을 많이 섭취하지 않음
- 흡연
- 음주
- 크론병이나 궤양성 대장염과 같은 염증성 장질환이 있는 경우
- 이전에 비암성 장 종양이 있었던 경우
- 장암에 대한 주요 가족력이 있는 경우

주요 장암 가족력이란 무엇입니까?

아래와 같은 경우 주요 장암 가족력으로 간주됩니다:

- ⇒ 가까운 친척(부모, 형제, 자매 또는 자녀) 중 한 명이 젊은 나이 (55세 미만)에 장암이 발병한 경우, 또는
- ⇒ 가까운 친지 중 나이에 관계없이 장암 환자가 두 명 이상 있는 경우.

주요 장암 가족력이 있다면, 발병 위험 및 알맞은 검사에 관해 의사와 상담해보셔야 합니다.

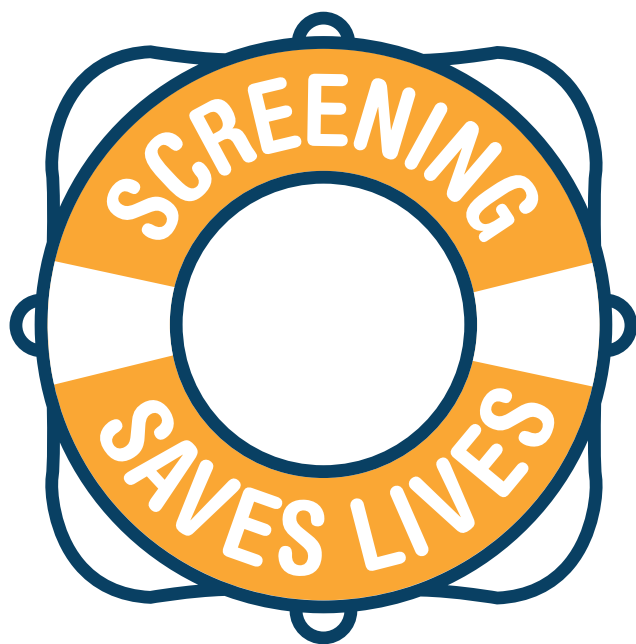
장암 환자 중 80%는 가족력이 없습니다



장암 발병 위험성을 낮출 수 있습니다

어떤 암도 완전히 예방할 수는 없지만, 아래와 같이 생활하면 장암 발병 가능성을 낮출 수 있습니다:

- ✓ 건강한 식습관 유지
 - ⇒ 붉은 육류 섭취 제한 (1주일에 500그램 미만), 가공된 육류는 섭취하지 않음
 - ⇒ 곡물, 야채, 과일 및 콩을 많이 섭취
 - ⇒ 고칼로리 음식과 설탕이 많이 들어간 음료수는 피하기
- ✓ 매일 적어도 30분씩 운동을 하고, 앉아 있는 시간을 줄이기
- ✓ 음주량을 줄이기
- ✓ 금연
- ✓ 2년마다 정기 검사를 통해 조기 발견으로 쉽게 치료.



증상이 나타나기 전에
장암을 발견할 수 있기
때문입니다



잊어버리지 않고 검사를 완료할 수 있는 팁

- 잘 보이는 곳에 두세요 (예: 세면대나 변기 시트 위)
- 날짜를 정해 검사를 꼭 하겠다고 자신과 약속하세요 (예: 다음 주 월요일과 화요일)

검사 키트로 뭘 하면 되나요?

이 무료 검사는 쉽고, 빠르고 깨끗합니다. 무엇보다도 여러분의 집에서 편하게 하실 수 있습니다. 식단이나 복용중인 약을 바꾸실 필요는 없습니다. 대변을 두 번 보셔서 채취 막대기를 이용해 각 변마다 별도로 시료를 소량 채취하고, 검사실로 시료를 보내주시면 됩니다. 검사실에서는 시료에 작고, 보이지 않는 혈흔이 있는지 확인합니다.

정확한 결과를 위해 시료를 안전하게 보관하세요

이 검사는 혈흔을 상당히 정확하게 찾아낼 수 있습니다. 하지만 시료 검사가 지체되거나 시료가 장시간 높은 온도에 노출되면, 피가 분해되어 검사가 힘들 수 있습니다. 즉, 부정확한 결과가 나올 수 있습니다.

시료채취 간 시간 간격을 짧게 하시고, 시료는 냉장고에 보관하셔야 합니다. 그리고 최대한 빨리 보내주시는 것이 정확한 결과를 얻는 데 중요합니다.

왜 냉장고에 시료를 보관해야 하나요?

냉장고는 시료를 보관하기에 가장 안정적인 환경입니다. 그리고 보호 포장에 담겨 있기 때문에 냉장고에 보관 중인 다른 음식물들과 교차 오염의 우려도 없습니다. 시료는 절대로 냉동하지 마세요.

검사 결과



결과는 시료 발송 몇 주 이후에 여러분과 여러분이 지정한 주치의에게 우편으로 전달됩니다.

음성 결과



시료에서 혈흔이 발견되지 않았다면, 검사 결과는 음성이며 당장은 어떤 조치를 취하실 필요가 없습니다. 하지만 출혈이 없거나 간헐적으로 나타나는 장암도 있기 때문에, 이 검사 결과는 현재 장암이 없다든지, 앞으로 장암에 걸리지 않는다는 뜻은 아닙니다. 이 프로그램에서 사용되는 검사는 최대 85%까지 장암을 진단할 수 있습니다. 그래서 반드시 2년마다 장암 검사를 하고, 음성 결과를 받은 후 장암 증상이 나타나면 즉시 의사와 상담하는 것이 중요합니다 (증상을 보시려면 6페이지의 '장암에 관하여' 항목 참조)

양성 결과



시료에서 혈흔 발견시 결과는 양성으로 나타나며, 의사와 이에 대해 꼭 상담해봐야 합니다. 용종, 치질, 장염과 같은 암이 아닌 다른 질병 때문에 양성결과가 나올 수도 있지만, 출혈의 원인은 반드시 확인해봐야 합니다. 여러분의 의사가 출혈 원인을 찾기 위해 주로 대장 내시경같은 추가 검사를 권할 수도 있습니다.

전국 장암 검사 프로그램에서 제공하는 검사는 무엇입니까?

이 검사는 면역화학 대변 잠혈 검사(iFOBT)라고 불립니다.



세의 모든 호주 국민들이
2년마다 무료로 검사 키트를
받을 수 있습니다

지금 검사를 하고 싶지 않거나 검진 프로그램에 참여하고 싶지 않으십니까?
프로그램 참여는 여러분의 선택에 달려 있습니다.

검사는 나중에 하시거나(보류), 아니면 검사 프로그램을 그만하실 수도 있습니다(중단). 검사 프로그램 문의 전화, **1800 118 868**로 전화하시거나 이 정보 책자 뒷면(17쪽)에 있는 양식을 작성해주세요.

- 검사 프로그램 참여를 **보류**하시는 경우에는, 다시 참여하시고 싶은 날짜를 지정하실 수 있습니다. 보류는 최대 1년까지 가능합니다.
- 검사 프로그램을 **중단**하시기로 결정하면, 무료 검사 키트는 더 이상 발송되지 않으며 알림문도 더 이상 받으실 수 없습니다. 장암 검사에 대한 여러분의 의료 기록도 더 이상 프로그램 등록부에 기재되지 않습니다.

언제든지 다시 검사 프로그램에 참여하실 수 있습니다.

여러분의 개인정보가 어떻게 관리되는 지 궁금하시다면 14쪽의 프로그램 등록부를 참조하시거나 www.cancerscreening.gov.au/nbcsp-privacy를 방문하시면 됩니다.

검사 프로그램에 참여하고 싶지 않다면 검사 키트는 어떻게 해야 하나요?

원하지 않는 검사 키트는 쓰레기통에 버리셔야 합니다. 사용하지 않은 키트를 반송하거나 다른 사람에게 주어서는 안 됩니다.

제가 아는 사람이 검사 키트를 받고 싶어 한다면요?

검사를 받고 싶으시다면 50세에서 74세의 국민 누구나 프로그램 문의 전화, **1800 118 868**로 전화하시거나 www.cancerscreening.gov.au/bowel을 방문하시면 됩니다.



대변 혈흔 검사 결과가 양성인 경우, 의사는 대장 내시경을 권할 수도 있습니다.

대장 내시경은 무엇입니까?

대장 내시경은 여러분이 마취상태(잠에 든 상태)에 있는 동안 장 내부를 관찰하는 검사입니다. 의사는 잘 구부러지는 얇은 관을 직장 안으로 집어 넣어 부착된 작은 카메라로 용종이나 암 조직을 찾습니다. 모든 의료 절차가 그렇듯이, 좋은 점도 있지만 위험도 존재합니다. 하지만 내시경을 통한 암 조기 발견이라는 이점은 단점을 상쇄하고도 남습니다. 대장 내시경 검사 전, 장단점에 대해 의사와 의논해 보시는 것이 중요합니다.

대장 내시경은 유료인가요?

메디케어 소지자는 무료입니다. 사립 보험 소지자로서 검사를 받는다면 비용을 지불하셔야 할 수도 있습니다. 검사 전 의사와 비용에 대해 상담해 보셔야 합니다.

내시경 도중 뭔가 발견되면 어떻게 하죠?

용종이나 다른 조직이 발견되면, 보통 의사들은 이를 바로 떼어내고 검사실로 보내 암 확진 검사를 하게 됩니다.

장암이 발견되면 수술을 해야 할 수도 있습니다. 조기 발견시 완치 확률이 매우 높고, 대부분 정상 생활로 다시 돌아갈 수 있습니다. 검사 프로그램에서 발견되는 암은 대부분 조기에 발견됩니다.

내시경 결과에서 아무것도 나타나지 않으면 어떻게 됩니까?

용종이나 암 조직이 발견되지 않았다면, 다음 검사 시기에 맞추어 검사 프로그램에서 검사 키트를 보내드릴 것입니다. 그 사이에 장암과 관련된 증상(장암에 관하여, 6페이지 참조)이 나타난다면, 의사 진료를 받아야 합니다.



프로그램 등록부에는 어떤 정보가 보관됩니까?

프로그램 등록부에는 아래와 같은 개인 정보가 보관됩니다:

- 메디케어 번호
- 연락처
- 검사 프로그램에서 제공한 검사 키트 결과
- 여러분이 지정한 의사의 이름
- 대변 검사후 실시한 추가 검사 결과 (예: 대장 내시경)

이 정보는 어디에 사용됩니까?

여러분의 정보가 사용되는 경우는 다음과 같습니다:

- 검사를 완료하도록 상기시켜 드립니다.
- 적절한 후속 조치와 의료/보건 서비스를 이용할 수 있도록 도와드립니다.
- 차후 다시 검사를 받을 수 있도록 안내해 드립니다.
- 의료 기관에 연락해 여러분의 검사 결과를 요청합니다.
- 검사 프로그램 및 본 프로그램이 호주의 장암에 끼치는 영향에 대해 점검, 평가합니다.

제 개인 정보는 어디에 제공되나요?

프로그램 등록부에 보관된 개인 정보는 검사 프로그램 하에서 서비스를 제공하는 의료 전문가 및 다른 전문가에게 제공될 수 있습니다. 아래 목록을 참조하세요:

- 여러분의 지정 의사
- 의료 전문가
- 여러분의 시료를 검사하는 병리 검사실
- 각 주/준주의 보건담당부서 직원 및 보건담당부서와 계약된 서비스 제공기관
- 호주 보건부
- 호주 건강복지 연구소
- 인가된 제3 자 서비스 제공업체
- 여러분이 지정한, 인가된 제3자.

개인정보 보호

프로그램 등록부에 보관된 개인 정보 및 검사 결과는 *사생활 보호법 (Privacy Act 1988)*에 의해 보호되며 해당 법률에 명시된 호주 개인정보보호 원칙에 따라 관리됩니다.

더 많은 정보는 www.cancerscreening.gov.au/nbcsp-privacy에서 보실 수 있습니다.



치료 가능합니다

For information in your language go to www.cancerscreening.gov.au/translations or call the Translating and Interpreting Service on 13 14 50.

ARABIC

للمعلومات باللغة العربية تفضل زيارة الموقع الإلكتروني
www.cancerscreening.gov.au/translations أو اتصل
 بخدمة الترجمة الخطية والشفهية على الرقم 13 14 50.

ASSYRIAN

مَنْ يَهْدِيكُمْ إِلَى هَذِهِ الْمَسْجِدِ، فَاسْعَوْا إِلَى هَذِهِ الْمَسْجِدِ
www.cancerscreening.gov.au/translations بِمَدَدِ مَنْ يَهْدِيكُمْ
 إِلَى هَذِهِ الْمَسْجِدِ (Translating and Interpreting Service) إِلَى هَذِهِ الْمَسْجِدِ
 إِلَى هَذِهِ الْمَسْجِدِ 13 14 50

CHINESE SIMPLIFIED

关于这个计划的中文资料请见：
www.cancerscreening.gov.au/translations您也可以致电翻译
口译服务处，号码是13 14 50。

CHINESE TRADITIONAL

關於這個計劃的中文資料請見：
www.cancerscreening.gov.au/translations 您也可以致電翻譯
 口譯服務處，號碼是13 14 50。

CROATIAN

Za informacije o programu na hrvatskom jeziku idite na www.cancerscreening.gov.au/translations, ili nazovite Službu prevoditelja i tumača na 13 14 50.

GREEK

Για πληροφορίες στα ελληνικά επισκεφθείτε το www.cancerscreening.gov.au/translations ή καλέστε την Υπηρεσία Μεταφραστών και Διερμηνέων στο 13 14 50.

HAZARAGI

بلده مالومات ده زیږون هزارګۍ، ده ویبسایت زیر مراجعه کنین
www.cancerscreening.gov.au/translations و یا که ده
 شماره 13 14 50 با خدمات ترجمانی تماس بیږین.

HINDI

हिन्दी में सूचना के लिए www.cancerscreening.gov.au/translations
देखें या अनुवाद एवं दुभाषिया सेवा (Translating and Interpreting
Service) को 13 14 50 पर फोन करें।

ITALIAN

Per informazioni in italiano visitate www.cancerscreening.gov.au/translations o chiamate il Servizio traduzioni e interpretariato al numero 13 14 50.

KHMER

សម្រាប់ព័ត៌មានបន្ថែមទៀតជាកាសខ្មែរ សូមមើលគេហទំព័រ
www.cancerscreening.gov.au/translations
 ឬទូរស័ព្ទទៅសេវាកម្រិត សរសេរ និងនិយាយ តាមលេខ 13 14 50។

KOREAN

한국어로 된 정보를 원하시면
www.cancerscreening.gov.au/translations 를 방문하시거나
 통번역 서비스 13 14 50로 연락하시기 바랍니다.

MACEDONIAN

За информации на македонски јазик одете на www.cancerscreening.gov.au/translations или јавете се на Службата за писмено и усмено преведување на **13 14 50**.

NEPALESE

त्रको माथिल्लो भागमा उल्लेख गरिए बमोजिम नेपालमा जानकारीको लागि www.cancerscreening.gov.au/translations मा जानुहोला अथवा ट्रान्सलेटिङ्ग एण्ड इन्टरप्रेटिङ्ग सर्भिस को १३१ ४५० मा सम्पर्क गर्नुहोला।

PERSIAN

برای کسب اطلاعات به فارسی، به آدرس www.cancerscreening.gov.au/translations مراجعه کنید یا با خدمات ترجمه کتبی و شفاهی به شماره 13 14 50 تماس بگیرید.

POLISH

Informację o programie w języku polskim znaleźć można na stronie www.cancerscreening.gov.au/translations, lub dzwoniąc do Telefonicznej Służby Tłumaczy pod numer 13 14 50.

PORTUGUESE

Para informações em português acesse www.cancerscreening.gov.au/translations ou ligue para o Serviço de Tradutores e Intérpretes discando 13 14 50.

PUNJABI

ਪੰਜਾਬੀ ਵਿੱਚ ਜਾਣਕਾਰੀ ਵਾਸਤੇ www.cancerscreening.gov.au/translations ਉੱਤੇ ਜਾਰੀ ਜਾਂ ਅਨੁਵਾਦ ਤੇ ਦੁਭਾਸ਼ੀਆ ਸੇਵਾ (Translating and Interpreting Service) ਨੰ 13 14 50 ਤੇ ਫੋਨ ਕਰੋ।

RUSSIAN

За информацией на русском языке перейдите на сайт:
www.cancerscreening.gov.au/translations или позвоните в
Службу письменного и устного перевода TIS по тел. 13 14 50.

SERBIAN

За информације на српском, погледајте www.cancerscreening.gov.au/translations или назовите Службу преводилаца и тумача на 13 14 50.

SPANISH

Para obtener información en español, visite www.cancerscreening.gov.au/translations, o llame al Servicio de Traducción e Interpretación, en el 13 14 50.

TURKISH

Türkçe bilgi için www.cancerscreening.gov.au/translations adresini ziyaret edebilir veya 13 14 50'den Yazılı ve Sözlü Çeviri Servisi'ni arayabilirsiniz.

VIETNAMESE

Muốn biết thông tin tiếng Việt, truy cập www.cancerscreening.gov.au/translations, hoặc gọi cho Dịch vụ Thông Phiên dịch (TIS) qua số 13 14 50.

프로그램 중단 양식

검사 프로그램에 참여하고 싶지 않으시다면 본 양식을 작성해주세요.

ID 번호

(검사 요청서 상단에서 찾으실 수 있습니다)

성

생년월일

이름

여성

☐

남성

☐

프로그램 참여를 중단하시고 싶은 이유:

☐

정기적으로 대장 내시경
검사를 받고 있음

☐

암 투병 중

☐

정기적으로 FOBT 검사를
하고 있음

☐

개인정보 노출 우려

☐

참여하지 않는 것이 좋다는
의사의 권고

☐

절차상 불편

관심 없음

기타

본인은 참여 중단을 선택하면 다음과 같은 상황이 발생한다는 것을 인지합니다:

- 참여 의사를 알리지 않는 한, 향후 안내문이나 검사 참여 요청서를 받지 못하게 됩니다.
- 프로그램 중단 후 FOBT 프로그램을 하여 다시 참여를 결정한 경우, 본인은 프로그램에 참여하는 것으로 간주됩니다. 즉 본인의 검사 결과는 프로그램 등록부에 기록되며, 필요시 안내문을 받게 될 것입니다.

서명

날짜

주의: 본 양식은 참여자 본인, 또는 참여자 대리 인가를 받은 제3자만이 서명할 수 있습니다.
참여자를 대리해 서명하는 경우 성함과 연락처를 남겨주세요:

인가받은 제3자 서명

인가받은 제3자 연락처:

직장:

()

집: ()

(휴대폰)

본 양식 작성 후 안내 책자에서 절취하여
프로그램 등록부(아래 주소 참조)로
보내주세요. 우표를 붙일 필요는
없습니다:

NBCSP Register
Reply Paid 83245
Canberra BC ACT 2610

참여 보류 양식

본 양식은 일정 기간 프로그램 참여를 보류하고자 하는 경우 사용할 수 있습니다.

ID 번호

(검사 요청서 상단에서 찾으실 수 있습니다)

성

생년월일

 / /

이름

여성

☐

남성

☐
☐

의사 권고에 따름

☐

질병

☐

최근 장암 검사를 받음

☐

여행

☐

최근 대장 내시경 검사를 받음

☐

기타

본인은 참여를 아래 날짜까지 보류하고 싶습니다 (다음 중 하나 선택):

☐
 / /

(프로그램 재개 희망 날짜를 적어주세요. 다만 프로그램 참여 요청 날짜로부터 1년 이내여야 합니다.)

☐

본인은 다음 번에 프로그램 참여 자격이 있습니다

서명

날짜

 / /

주의: 본 양식은 참여자 본인, 또는 참여자 대리 인가를 받은 제3자만이 서명할 수 있습니다. 참여자를 대리해 서명하는 경우 성함과 연락처를 남겨주세요:

인가받은 제3자 서명

인가받은 제3자 연락처:

직장: ()

자택: ()

(휴대폰)

본 양식 작성 후 안내 책자에서 절취하여 프로그램 등록부(아래 주소 참조)로 보내주세요. 우표를 붙이실 필요는 없습니다:

**NBCSP Register
Reply Paid 83245
Canberra BC ACT 2610**

도움이 필요하세요?

더 자세한 정보가 필요하실 경우 아래 기관에서 도와드릴 수 있습니다.

만일 여러분이...	기관	연락처
<ul style="list-style-type: none">프로그램에 대해 더 많은 정보가 필요하다면	전국 장암 검사 프로그램 문의 전화	1800 118 868 www.cancerscreening.gov.au/bowel
<ul style="list-style-type: none">검사 키트 사용에 대해 문의 사항이 있다면	검사 키트 문의 전화	1800 930 998 또는 www.cancerscreening.gov.au/bowel 의 짧은 동영상도 도움이 됩니다.
<ul style="list-style-type: none">통역 서비스가 필요하다면	번역 및 통역 서비스	13 14 50 www.tisnational.gov.au
<ul style="list-style-type: none">번역된 서신, 자료가 필요하다면	전국 장암 검사 프로그램	www.cancerscreening.gov.au/translations
<ul style="list-style-type: none">청각장애 지원 서비스가 필요하다면	텔레타이프라이터 (TTY) 서비스	1800 810 586
<ul style="list-style-type: none">전문 직원과 암에 대해 상담이 필요하다면거주하시는 지역의 암 관련 서비스 이용에 대해 정보가 필요하다면	암 협회	13 11 20 www.cancer.org.au